

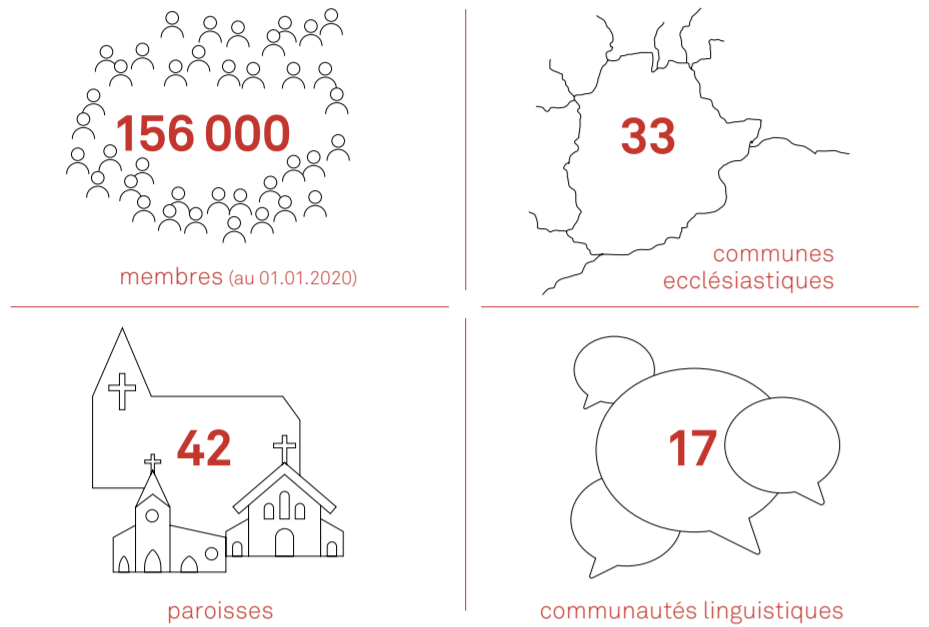
Contexte : la vue d'ensemble des prestations d'intérêt général

Conformément à loi sur les Églises nationales bernoises (LEgN), les Églises nationales seront soutenues par des contributions destinées à la rémunération des ecclésiastiques/agents pastoraux (contributions de base, art. 29) ainsi que des subventions pour les prestations d'intérêt général. La présente compilation couvre les deux premières années 2020 et 2021 de la période de subventionnement actuelle 2020–2025. La compilation met particulièrement l'accent sur l'engagement des bénévoles.

Veuillez consulter la totalité du rapport en scannant le code QR. cathberne.ch

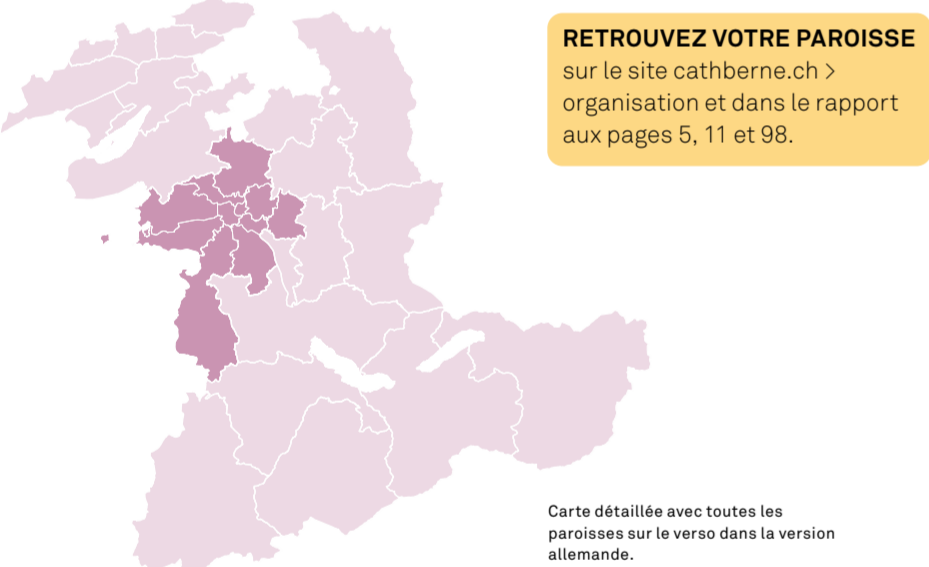
L'Église nationale catholique romaine du canton de Berne

Il y a **grandes disparités entre les régions** dans le canton de Berne au niveau de la proportion de catholiques dans la population. De nombreuses communes ecclésiastiques/paroisses travaillent donc sur différents sites, où elles disposent de bâtiments ecclésiastiques et célèbrent des messes ou proposent d'autres offres. Cette **réflexion à grande échelle** ainsi que l'organisation et le fonctionnement qui en découlent sur différents sites permettent **une bonne mise en réseau de la population catholique romaine**.



Grâce à leur ancrage local dans les villages et les quartiers, le personnel des communes ecclésiastiques et des paroisses catholiques romaines sont des partenaires indispensables pour le travail d'intérêt public. La majorité des offres permettent, soutiennent et garantissent un travail bénévole à long terme, notamment pour les personnes âgées. Les institutions et le personnel de l'Église assument ainsi un important rôle subsidiaire aux prestations sociales des pouvoirs publics.

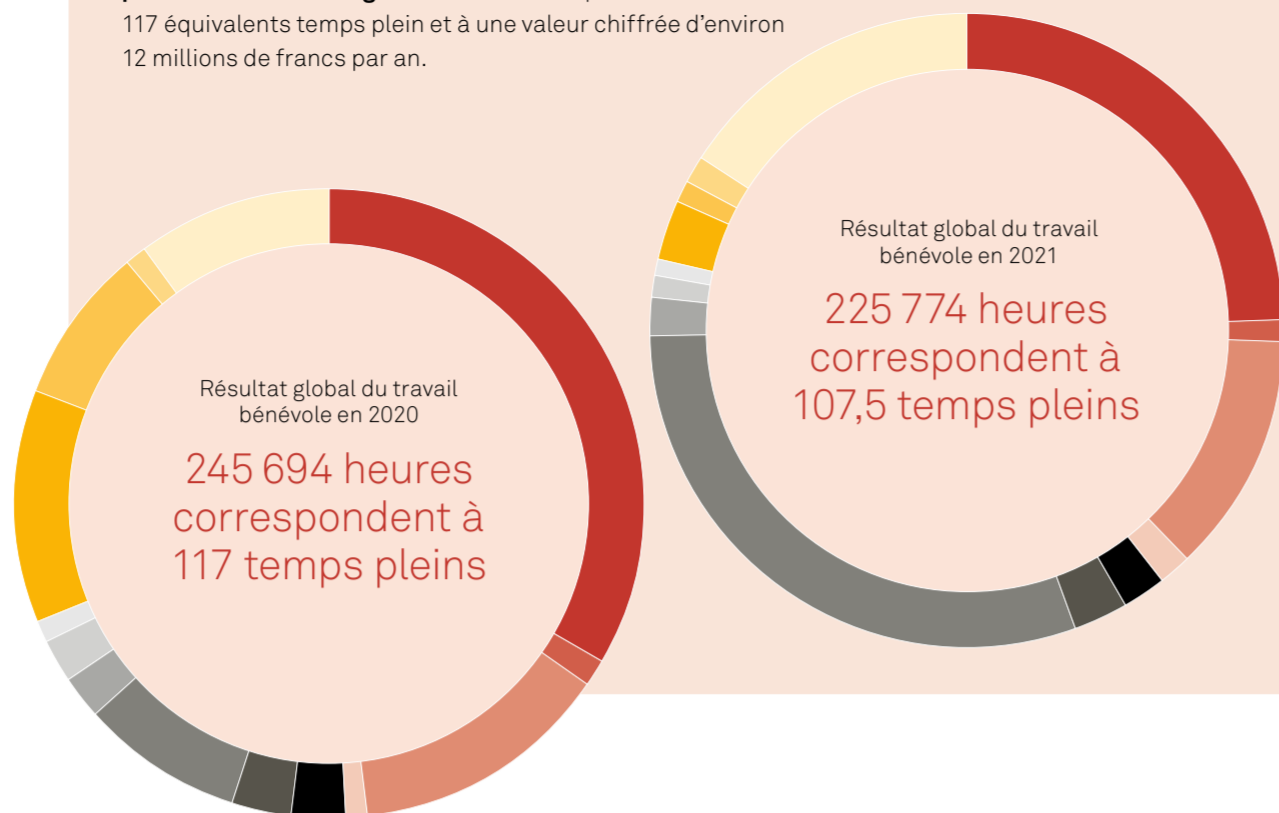
Paroisses de l'Église catholique romaine



Carte détaillée avec toutes les paroisses sur le verso dans la version allemande.

Activités fournies sans rémunération et bénévolat

Environ 245 000 et 225 000 heures de travail bénévole ont été accomplies pendant les années 2020 et 2021 dans le cadre des prestations d'intérêt général. Cela correspond à environ 117 équivalents temps plein et à une valeur chiffrée d'environ 12 millions de francs par an.



La monétarisation théorique des prestations bénévoles montre que la contrevaletur est plus élevée que la contribution annuelle actuelle du canton.

Impressum
Éditeur / Herausgeber : Église nationale catholique romaine du canton de Berne cathberne.ch / kathbern.ch
Photos : selon liste du rapport / gemäss Verzeichnis im Bericht
Concept & design : projektforum.ch & pomino.ch

Répartition moyenne du travail bénévole dans les différents domaines pour les années 2020 et 2021



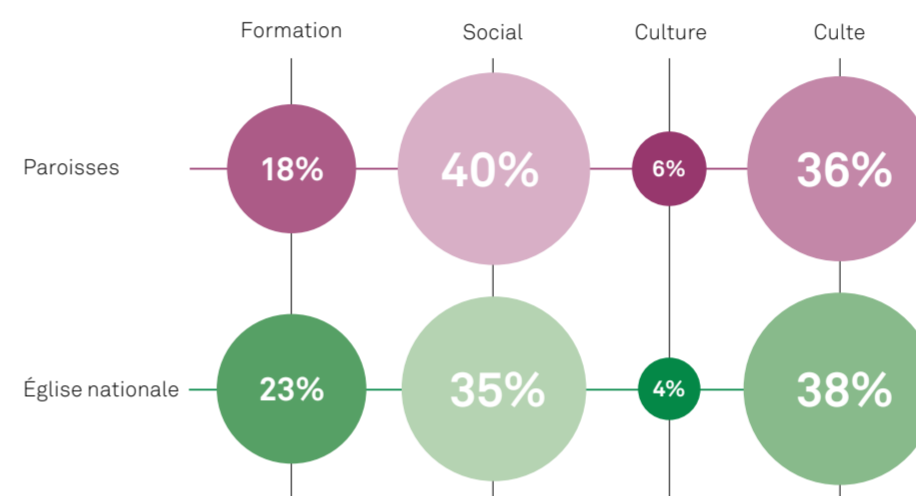
Engagement bénévole : Vous voulez vous engager ?

Vous aimeriez vous engager quelques heures ou régulièrement dans un cadre ecclésiastique. Ou est-ce que vous vous intéressez pour un bénévolat au niveau stratégique. Prenez-contact avec le secrétariat de votre paroisse.

COMMENT LES PRESTATIONS SONT-ELLES SAISIES ?

Tous les tableaux et la répartition pour tous les domaines à partir de la page 40.

Prestations des paroisses et de l'Église nationale 2020–2021

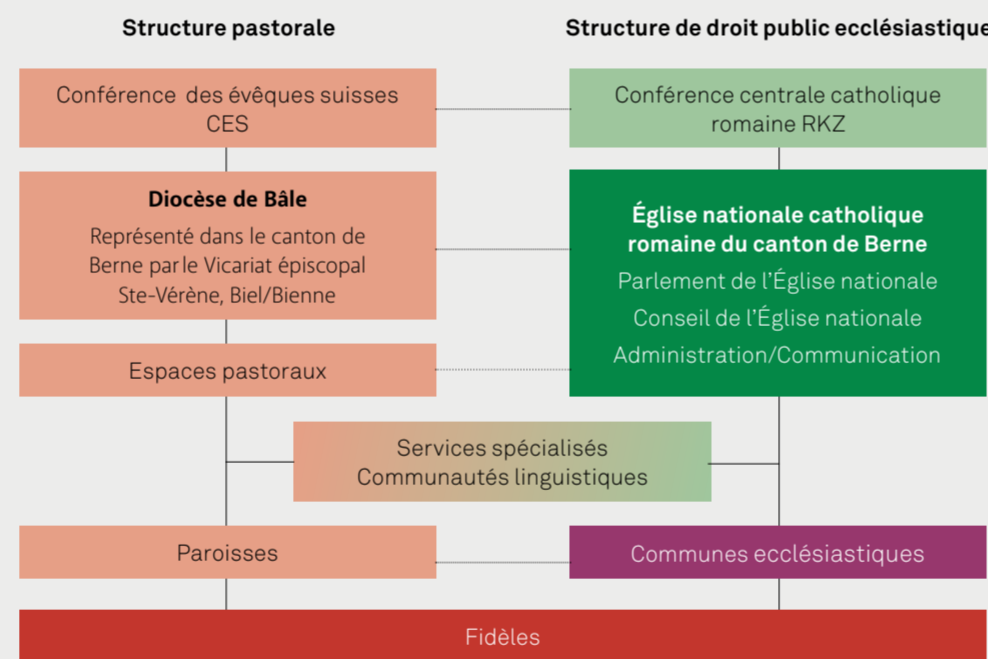


Organisation duale de l'Église nationale catholique romaine

L'ECR en Suisse repose sur le système dit dual. Cette désignation exprime le fait qu'il existe au sein de l'Église catholique romaine de Suisse deux structures qui se partagent à égalité les tâches de la vie ecclésiale. Chacune des deux structures a ses propres domaines de responsabilité :

La partie pastorale est compétente en matière de service religieux, d'aumônerie, de la diaconie, de la formation de paroisses et de la prédication.

La partie de droit public ecclésiastique est compétente en ce qui concerne les finances, l'administration, l'infrastructure, le personnel et fait partie de l'Église nationale cantonale.



Total des prestations d'intérêt général

L'ECR du canton de Berne a fourni, avec les paroisses et l'Église nationale, des prestations d'intérêt général d'une valeur d'environ 55,5 millions de francs en 2020 et d'environ 50 millions de francs en 2021.

Prestations	2020	2021	Moyenne
Valeur théorique du travail bénévole/non rémunéré	13 169	12 101	12 635
Prestations d'intérêt général des paroisses et de l'Église nationale CP 2-4 selon chap. 6	42 250	37 991	40 121
Total de la valeur des prestations d'intérêt général des paroisses, de l'Église nationale et du travail bénévole	55 419	50 092	52 756

RÉPARTITION DES PRESTATIONS

par catégories de prestations à partir de la page 22.

Diaconie, le travail social de l'Église

Une grande partie des prestations d'intérêt général fournies par l'Église catholique romaine repose sur les **valeurs de la diaconie**. L'action diaconale est exercée au sein des paroisses, des communautés linguistiques et des services spécialisés :

- **par les agents pastoraux** (responsables de paroisses, prêtres, catéchistes, assistants pastoraux, etc.), qui au cours de leur travail, sont en contact avec des personnes qui ont des situations de vie très diverses, et leur apportent un soutien.
- **par les bénévoles** au sein des paroisses, des projets, des groupes et des établissements qui, en tant que communauté, ont un effet intégrateur et préventif.
- **par le travail social ecclésiastique rémunéré** en tant que travail social professionnel, appelé également travail social de l'Église ou diaconie sociale.

Nombre moyen d'heures de travail bénévole fournies en 2020 et 2021 converties en équivalents temps pleins.



Le travail bénévole, l'engagement en faveur des plus faibles et l'action solidaire font partie des valeurs fondamentales du christianisme.



UNE RÉTROSPECTIVE QUALITATIVE :

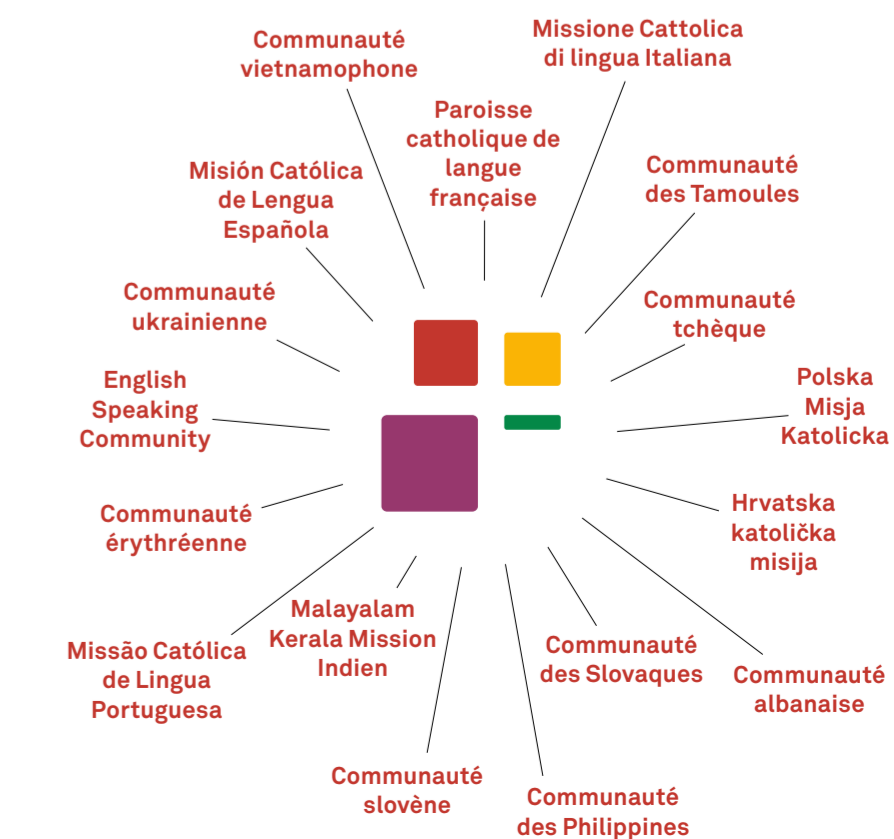
Une classification et une répartition du travail bénévole avec 14 exemples à partir de la page 50.

Plus-value du travail bénévole

Naturellement le travail bénévole a une valeur en soi qui ne peut pas être exprimée uniquement en termes monétaires. Il est associé, notamment, à une valeur humaine, solidaire, porteuse de sens et de lien social.

L'Église nationale et ses paroisses sont à même de mobiliser un engagement bénévole considérable grâce à leur personnel rémunéré. Le travail bénévole formel dépend des conditions cadres de l'Église (bâtiments, cadre organisationnel et soumis au droit du personnel). Et il vit grâce au personnel engagé qui en est à l'origine, l'encadre, l'encourage et le valorise. Le volume de l'engagement bénévole dépend donc essentiellement de la présence de personnel rémunéré qui peut consacrer du temps à la mise en place et à l'encadrement du travail bénévole.

Communautés linguistiques de l'Église nationale catholique romaine du canton de Berne



L'ÉGLISE DANS LA SOCIÉTÉ

Faits et chiffres concernant les prestations d'intérêt général 2020–2021

Veuillez consulter la totalité du rapport en scannant le code QR. cathberne.ch

Perspectives

L'évolution de la société et le manque de personnel pastoral qui en découle vont sensiblement modifier l'apparence de l'Église catholique romaine dans le canton de Berne au cours des prochaines années. L'Église en tant qu'institution reste toutefois importante pour le système et continue à évoluer.



- L'Église conservera à l'avenir son importance pour l'intérêt général :** le travail de l'Église va devenir encore plus important pour un grand nombre de personnes, que ce soit grâce à l'engagement des nombreux bénévoles ou au soutien financier et structurel des Églises nationales.
- Le travail de l'Église va se concentrer davantage sur les points importants pour la société :** à l'avenir, on trouvera moins l'Église dans ses lieux petites, des valeurs et des intérêts spirituels qui ne sont plus recherchés exclusivement au sein de l'Église. Au cours des deux années 2020 et 2021, placées sous le signe du Covid-19, l'Église catholique romaine a pu constater que ses offres et son message sont perçus et utilisés, précisément en des temps difficiles.
- L'Église favorisera la cohésion sociale :** de nombreuses personnes migrantes attendent de l'aide de l'Église. Elle est souvent un premier point d'ancrage pour s'intégrer dans la société locale, sans pour autant devoir renoncer à ses propres racines culturelles.
- L'Église devient plus numérique :** Les offres et les services peuvent être communiqués très efficacement par voie numérique.

COMMENT L'ÉGLISE NATIONALE ABORDE-T-ELLE CES DÉFIS FUTURS ?

Pour en savoir plus sur les sorties et perspectives financières, des attentes des fidèles et la pénurie de personnel pastoral à partir de la page 85.

Quelle est la place de l'Église aujourd'hui ?

L'Église est pertinente, même en période de mutation sociale avec une individualisation accrue des personnes, des familles plus petites, des valeurs et des intérêts spirituels qui ne sont plus recherchés exclusivement au sein de l'Église. Au cours des deux années 2020 et 2021, placées sous le signe du Covid-19, l'Église catholique romaine a pu constater que ses offres et son message sont perçus et utilisés, précisément en des temps difficiles.

La vie ecclésiale au sein de l'Église catholique romaine est bien vivante. Maintenant que le Covid-19 est derrière nous, on peut aussi constater un certain besoin de rattrapage. De nombreux bénévoles s'engagent, un grand nombre de manifestations ont lieu et de nombreuses offres de soutien sont fournies.



L'Église comme force d'intégration

Dans le canton de Berne, presque un membre sur deux de l'ECR possède un passeport étranger ou une double nationalité. Beaucoup d'entre eux ont le sentiment d'appartenir à l'une des communautés linguistiques. Ces offres pastorales et communautaires visent tous ceux et toutes celles qui trouvent un foyer spirituel dans leur langue et leur culture respectives. La foi et la communauté procurent un sentiment de sécurité aux migrants et contribuent à leur intégration dans la vie quotidienne en Suisse. Avec des cours de langue et des conseils dans la langue maternelle, ils apportent d'autres contributions importantes à l'intégration et une aide concrète dans la gestion du quotidien et agissent comme des créateurs de lien social.



COMMENT L'ÉGLISE NATIONALE SOUTIEN-T-ELLE DES PROJETS PARTICULIERS ?

Exemples: Fonds pour les projets pastoraux et diaconaux, aumônerie pour les personnes en situation de handicap, paroisse générale : le million Covid, à partir de la page 88.